

توتو



گردشگران

دیدگاه

پشت پرده موج سازی در فضای مجازی برای سمنان



هانری رستکاران

در دنیای امروز، فضای مجازی به یکی از مهم ترین بستریهای تعاملات اجتماعی و فرهنگی تبدیل شده است. این فضا می تواند منبعی قدرتمند برای تبادله ایده ها و گفتارهای مختلف باشد، اما از سوی دیگر، امکان بهره برداری نادرست و ایجاد موج های مخرب نیز در آن وجود دارد. یکی از آخرین نمونه های این آسبها، موج سازی هایی است که اخیرا در مورد سمنان در فضای مجازی شکل گرفته است.

این موج ها نه تنها هویت فرهنگی و تاریخی این استان را به چالش کشیده است، بلکه خطرات اجتماعی و فرهنگی زیادی را به دنبال داشته که می تواند آثار منفی آن در درازمدت بیشتر نمایان شود.

چند وقتی است در فضای مجازی یکی از بزرگ ترین این آسیب ها دیده می شود که به ظاهر نوعی موج سازی در رابطه با یک محدوده جغرافیایی در ایران است. اگر کاربر مستر اینستاگرام یا توئیتر باشید، حتما دست کم یک بار در اکسپلورر یا تایم لاین بسا ویدیویی که مضمون «اصلا مگه سمنان وجود داره؟» رو به رو شدید. این موج اخیرا در حالی ایجاد شده که اینفلوئنسرهای به نام با میزان دنبال کننده بسیار بالا هم به این پوش پیوسته اند و هریک با تکنیک خاص خود، با نگاهی طنز آلود سناریویی برای ساخت محتوای تصویری یا متنی می سازند که از قطار این



موج جا نمانند. موضوع تا جایی پیش می رود که در کلیبی، یکی از همین اشخاص به شهر سمنان سفر می کند، در میان مردم قدم می زند و از آنها سوال می کند که «آیا شما سمنانی هستید؟» و عابران پاسخ منفی می دهند؛ با این وصف خاصی اینفلوئنسر این گونه استدلال می کند که ملاحظه فرمودید که گفتم سمنان وجود ندارد! این روند تا جایی می توانست صرفا به عنوان یک پروژه و ایرال شده طنز محسوب شود تا اینکه موضوع تعطیلی ادارات و مدارس پیش آمد و کاربران فضای مجازی به انتشار تصویر نقشه سیاسی استان هایی که تعطیل شده اند، پرداختند.

در اقدامی عجیب و سیطنت آمیز، یکی از مجموعه های خبری کشور مبادرت به نشر نقشه ایران به شکلی که به جای نام استان سمنان، استان مازندران درج شده بود کرد که توسط برخی اینفلوئنسرهای فضای مجازی باز نشر شد. با انتشار این نقشه، موجی از اعتراضات در میان اهالی و شهروندان استان سمنان ایجاد شد که برخی از آن مجموعه های خبری و فعالان فضای مجازی که دست به باز نشر آن نقشه مجعول زده بودند را مجبور به عذرخواهی کرد.

اتفاق فکر این پروژه هر کجا که باشد و با هر قصد و هدفی که مدیریت می شود، به احتمال فراوان یک نکتسه اساسی را فراموش کرده است: تاریخ و هویت قابل تخریب و دخل و تصرف نیست. قطع به یقین طراحان این بازی پلید مطالعه زیادی در مورد تاریخ و اصالت کهن دیار قومس نداشتند و نمی دانند با چه سرزمین تاریخ سازی رو به رو هستند. آنها حتی در مورد مکان رویداد جنگ مهمان دوست در دامغان که موجب شکست سخت مهاجمان شرقی به کشور شد چیزی ننشاندند، بی شک نمی دانند یکی از نخستین پیروزهای زرتشتیه بشر نامش صدر وازه است و نسبت به یکی از پنج مسجد منحصرفرد سلطانی قاجار در سمنان ناآگاهند. از شرق فتمتین استان پهناور ایران که مدفن سلطان القارین بازید بسطامی و شیخ ابوالحسن زخرانی است، تا غرب این استان باشکوه و باصلاطت که کاروانسرای جهانی قصر بهرام در آن جای گرفته است تا مرکز که نخستین فناوری سنتی تقسیم آب را با قدمتی بیش از ۱۱۰۰ سال به نام خود ثبت کرده، همه و همه تاریخی شکفت انگیز و انکارناپذیر است که این گونه بازی ها تغییری در شناسنامه هویتی آن ایجاد نمی کند.

باید اذعان داشت که فضای مجازی، اگرچه فرصت های فراوانی برای تبادل نظر و آگاهی ایجاد کرده است، اما در صورتی که کنترل و نظارت لازم بر آن اعمال نشود، می تواند به بستری برای انتشار شایعات و تحریف واقعیت ها تبدیل شود. موج سازی هایی همچون آنچه در مورد استان سمنان مشاهده شد، نه تنها به هویت و تاریخ این منطقه آسیب می زند، بلکه در بلندمدت می تواند موجب ایجاد تفرقه و شکاف های اجتماعی شود.

برای جلوگیری از گسترش چنین اقداماتی، لازم است نهادهای مسئول با دقت و جدیت بیشتری به این موضوع ورود کنند و ضمن ارتقاء آگاهی عمومی در خصوص حفظ کرامت و احترام به تمام مناطق کشور، اقدامات قانونی مناسب را در مقابله با انتشار اطلاعات نادرست و توهین آمیز انجام دهند.

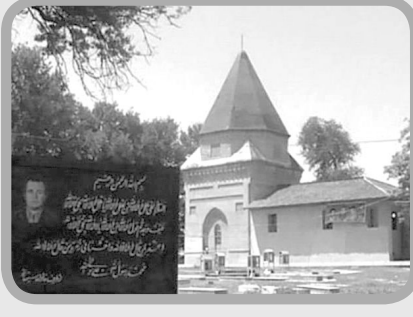
به همین ترتیب، با همکاری فعالان فضای مجازی و رسانه ها، می توان از بروز چنین بحران هایی پیشگیری کرده و از ایجاد آسیب های اجتماعی و فرهنگی جلوگیری نمود. در این مسیر، توجه به تاریخ و فرهنگ غنی هر استان و احترام به تفاوت ها و ویژگی های خاص آن، باید در اولویت قرار گیرد تا همه مناطق ایران در محیطی امن و محترم در کنار یکدیگر رشد کنند.

شگفتی های معماری

امامزاده صالح (ع)

مازندران

وقتی صحبت از مازندران می شود، همه به یاد دریا و جنگل و تعطیلات آخر هفته می افتیم، اما بسیاری نمی دانیم بخشی بارز از تاریخ ایران، در این سرزمین سرسبز جای دارد که ناشناخته و پنهان مانده است؛ ناشناخته هایی به جامانده از طبرستان قدیم. برخی از این شگفتی های تاریخی و معماری، برج های آرامگاهی اند و یکی از معدود برج های به جامانده هم امامزاده های است که در «مرز رود» ساری آرمیده است. برای رسیدن به امامزاده صالح، باید از ساری به سمت فرح آباد حرکت کنیم. در سمت راست جاده، به یک فرعی می رسیم و تابلویی می بینیم که روی آن نوشته است: پنبه چوله. در این مسیر پیش می رویم، از روستاهای آمل و کردخیل عبور می کنیم و به یک دو راهی می رسیم که از یک سو به پنبه چوله و از سوی دیگر به «مرز رود» می رود. در مرز رود که سراغ امامزاده را بگیریم، ناگهان برجی بزرگ را در برابر خود می یابید و از عظمتش حیران می شوید. امامزاده صالح در یک گورستان قدیمی قرار گرفته است. تک درختی کهنسال رو به روی امامزاده قرار دارد که تنه ظوروش، سند قدمت آن است. بنای امامزاده صالح، برجی است از شاهکارهای طبرستان قدیم. بخش اصلی این بنا، گنبد کبک هشت ضلعی آن است. گنبد، نمادی از تبدیل کثرت به وحدت و صعود به آسمان است.



موزه گردی

یکی از زمینه های تخصصی در موزه ها، موزه بانک ها است. چندین بانک ایرانی تاکنون اقدام به تاسیس موزه کرده اند که این موزه ها نشان می دهند چگونه ایران با صنعت بانکداری مواجه شد. در این مطلب می خواهیم به بانک هایی بپردازیم که در طول سال های فعالیت خود، به راه اندازی موزه پرداخته اند.

موزه بانک سپه

نخستین بانک ایرانی با سرمایه خالص ایرانی از محل وجوه بازندگان ارتش در اردیبهشت ۱۳۰۴ به نام بانک پهلوی قشون با اجاره دیوآب مغازه فرش فروشی رو به روی مدرسه دارالفنون تهران آغاز به کار کرد. در ابتدا فقط هدف مؤسسه سازمان دادن به امور مالی ارتش بود، ولی بعد از یک سال با افزایش سرمایه، هدف بانک رفع احتیاجات ایران در امور تجاری و اقتصادی ذکر شد. با گذشت زمان و فرزان و فرودهای جامعه، ماهیت و اساسنامه و اهداف بانک رفته رفته دچار تغییراتی شد و در سال ۱۳۲۵ به بانک سپه تغییر نام یافت. از دیدگاه بین المللی نیز بانک سپه واحدهای بانکی در کشورهای چون آلمان، ایتالیا و فرانسه دارد و یک بانک بین المللی نیز در انگلستان دارد.

در مسیر ایجاد موزه بانک سپه، می توان از تیمسار آق اولی، مدیرعامل وقت بانک نام برد. وی همزمان عضویت و ریاست انجمن آثار ملی ایران را نیز به عهده داشت. از سال ۱۳۳۶ تا سال ۱۳۴۶ به جمع آوری مسکوکات مجموعه های مختلف پرداخته شد. پس از جمع آوری و ایجاد مکانی مناسب در کنار کتابخانه بانک، موزه افتتاح شد و تا سال ۱۳۵۲ بازدید از موزه برای پژوهشگران و افراد عالی رتبه داخلی

گزارش

و خارجی بود. سپس طبق دستور مدیرعامل وقت، موزه برای عموم بازدیدکنندگان آزاد و رایگان اعلام بی نظیری از سیه نامیده می شد در ۱۴ اسفندماه ۱۳۴۵ با توجه به تنوع آثار و ظرفیت های عیدیه های داشت از فضای ۳۵۰ مترمربعی به یک فضای ۱۱۸۰ مترمربعی انتقال یافت و به عنوان «موزه بانک سپه» نام گذاری شد.

موزه دارای ۱۳ سالن مجزا است که طبیعتا اولین گالری به کمیاب ترین سکه های ادوار تاریخی (قبل و بعد از مسیحیت)، چه حکومت های مرکزی چه محلی که حتی به مدت یک روز تا یک ماه حکومت کرده اند و همچنین حکومت های اسلامی تا عصر حاضر متعلق است. دومین سالن با عنوان «گالری نقاشی» متعلق است به تابلوهای نقاشی افرادی چون سهراب سپهری، ایران درودی، رضا مافی، صادق تیریزی و سالن سوم نیز با عنوان «بانک سپه به روایت تاریخ» مهیا شده که براساس سرگذشت بانک سپه در گذر زمان با استناد به اسناد و مدارک و عکس ها و بازسازی شعبه مشهد متعلق به سال ۱۳۲۴ است که از جذابیت فوق العاده ای در مرور تاریخ شفاهی بانک سپه برخوردار است.

موزه بانک ملی ایران
قانون تاسیس بانک ملی ایران در جلسه مورخ ۱۴ اردیبهشت



و پیشکش هایی که از کشورهای نهایتا در روز ۲۰ شهریور ۱۳۰۷ این بانک در تهران رسما کار خود را آغاز کرد. در زمانی که ساختن صندوق پسانداز بانک (تقریبا رو به روی کوچه برلن کنونی) ساخته می شد، خانه بسیار زیبایی که در پشت این ساختمان واقع بود نیز خریداری شد. این بنا از زیباترین یادگارهای تاریخی شهر تهران محسوب می شود و متعلق به دوران ناصر است. در واقع این بنای خوش ساخت را در سال ۱۲۹۱ هجری شمسی معماری به نام محمد معمارباشی معروف به «به بابا» ساخته است.

در گذر زمان این بنا پس از خریداری کاربردهای متفاوتی داشته، از جمله دایره فلاح و کشاورزی، محل پذیرایی میهمانان باشگاه و نهایتا کتابخانه تا اینکه در پنجاهمین سالگرد تاسیس بانک ملی تصمیم می گیرند هدایا

و پیشکش هایی که از کشورهای نهایتا در روز ۲۰ شهریور ۱۳۰۷ این بانک در تهران رسما کار خود را آغاز کرد. در زمانی که ساختن صندوق پسانداز بانک (تقریبا رو به روی کوچه برلن کنونی) ساخته می شد، خانه بسیار زیبایی که در پشت این ساختمان واقع بود نیز خریداری شد. این بنا از زیباترین یادگارهای تاریخی شهر تهران محسوب می شود و متعلق به دوران ناصر است. در واقع این بنای خوش ساخت را در سال ۱۲۹۱ هجری شمسی معماری به نام محمد معمارباشی معروف به «به بابا» ساخته است.

در گذر زمان این بنا پس از خریداری کاربردهای متفاوتی داشته، از جمله دایره فلاح و کشاورزی، محل پذیرایی میهمانان باشگاه و نهایتا کتابخانه تا اینکه در پنجاهمین سالگرد تاسیس بانک ملی تصمیم می گیرند هدایا

«مکران» پایتخت پیشنهادی ایران کجاست؟



مناسب، در کنار فرهنگ و اقلیم زیبا و غنی این منطقه می توانست علاوه بر تبدیل آن به منطقه جذاب برای گردشگری در فصل های مختلف سال، شرایطی را برای اشتغال زایی و توجه بیشتر به این سرزمین زیبا با مردمان خونگرم و مهربان فراهم کند.

تاریخچه سواحل مکران

در کتاب تاریخی هرودوت، مورخ یونانی قرن پنجم میلادی، از سواحل مکران یاد شده و گفته می شود که یکی از استان (ساتراپ) های ایران قلمداد می شد. حتی در نسخه های تاریخی عربی نیز از این منطقه، با نام سواحل دریای مکران یاد شده است. از آنجا که این مکان، پیشینه ای طولانی و غنی دارد، نمی توان به طور قطعی درباره ریشه نام آن نظر داد و دیدگاه ها و نظریه های مختلفی در این زمینه وجود دارد؛ از جمله اینکه آن را یکی از کلمات زبان سومری و بابلی می دانند که هم ریشه مکان و به معنی کرانه مگا است و برخی کلمه مگا را هم معنی قایقران ترجمه می کنند.

قیمت خانه در مکران متری چند؟

با توجه به افزایش توجه به منطقه مکران و احتمال انتقال پایتخت به این منطقه، قیمت های مسکن در حال تغییر است. به طور کلی، قیمت ها در شهرهای اطراف مکران مانند چابهار در حال افزایش است. برای مثال، قیمت یک آپارتمان ۱۱۰ متری در چابهار حدود ۳ میلیارد تومان است، در حالی که زمین های مسکونی ۱۵۳ متری در این منطقه حدود ۳۰۰ میلیارد تومان قیمت دارد. زمین های تجاری - مسکونی ۲۵۰ متری با پروانه، حدود ۹ میلیارد تومان قیمت دارد.

بفرمایید

«پلو قشقایی»!

جانم عشایر ایران و خوراک دلچسپ شان. «پلو قشقایی» هم که دیگر نگو و نپرس که طعم دلنیز آن تا عمر دارید زیر دندانان خواهد ماند.

پلو قشقایی که با نام پلو شیرازی یا شناخته می شود، یکی از غذاهای مجلسی «ایل خمنسه» یا قشقایی های استان فارس است. پلو قشقایی روش خاصی برای پخت دارد و مواد متنوعی هم در آن استفاده می شود. شما هم می توانید پلو قشقایی را به عنوان یک پلوی مخلوط مجلسی بپزید و در مهمانی هایتان بدرخشید! پلو قشقایی از ترکیب برنج با گوشت، کشمش، زعفران و... تهیه می شود.



برای پخت این غذای خوشمزه در منزل ابتدا برنج را همراه با آب و کمی نمک خیس کنید و به مدت ۴ ساعت کنار بگذارید تا خیس بخورد. در مرحله بعد، گوشت را همراه با یک عدد پیاز، چوب دارچین، کمی زردچوبه، یک قاشق زعفران دم کرده و نصف لیوان آب داخل یک قابلمه مناسب بریزید و روی حرارت اجاق گاز بگذارید تا بپزد.

در مرحله بعد ۲ عدد پیاز را پوست و به صورت خردی خرد کنید و همراه با مقداری روغن داخل یک ماهیتابه مناسب بریزید و روی حرارت اجاق گاز بگذارید تا پیاز کمی نرم و طلایی شود. حالا کمی زردچوبه روی پیاز بریزید و کشمش و پیاز خیس خورده، زرشک شسته و معز گردو خرد شده را به آن اضافه کنید و مواد را هم بزنید تا با پیاز تفت بخورد. در مرحله بعد کمی نمک روی مواد بریزید و زعفران و دانه های انار را اضافه کنید و مواد را هم بزنید و بعد اجاق گاز را خاموش کنید. برنج را آبکش کنید و سبب زمینی را خرد و همراه با روغن کف قابلمه قرار دهید. کمی از برنج را داخل قابلمه بریزید و مایعی که آماده کرده اید را روی برنج بریزید، سپس گوشت پخته را روی مواد بچینید و مقداری زعفران و نمک روی گوشت بریزید. حالا بقیه برنج را روی مواد بریزید و دوباره کمی زعفران روی سطح برنج پخش کنید. حالا دمکنی بگذارید و برنج را به مدت ۴۵ دقیقه روی اجاق گاز قرار دهید تا دم بکشد. بعد از این مدت زمان، پلو قشقایی خوشمزه ما آماده سرو است، نوش جان.

گردشگری خوراک

پرنده تگری

آغاز راه آبی جاده ابریشم در قسمت آسیایی، همراه با تمام خاطرها و فراز و نشیب های تاریخی، در دامن دشتی کاملا هموار آرمیده است. مرز دریایی ایران با همسایگان شمالی اش، در شرقی ترین نقطه دریای خزر، اقلیمی کموبیش متفاوت دارد؛ یک شورسازار وسیع و یک تالاب تماشایی. در غرب ترکمن خجراتی افسانه ای و جنوب شرقی خزر تماشایی، در همسایگی شورسازار گیشان، تالاب «گمیشان» را می بینید که تا دلتان بخواد ساکت است و بکر.

اگرچه این تالاب آرامش مثال زدنی دارد، اما صدای پرندگان ساکن و مهاجرش در پاییز و زمستان غلغلهای به راه می اندازد که صدایش تا آن سوی مرزها و کشور ترکمنستان هم می رسد! تالاب گیشان و مناطق اطرافش که روی هم وسعتی تقریبا ۲۰ هزار هکتاری دارند.

این تالاب که از شمال به سمت جنوب کشیده شده است، در شمال با رود ارتک و در جنوب با گرگان رود محدود می شود و نواری از تپه های شنی هم در غربش، آن را از دریای خزر جدا می کند. اگر در این ماه سرد راهی این تالاب تماشایی و بکر شوید،

